

77. 短深杯水母 *Abylopsis eschscholtzi* (Huxley, 1859)

*Aglaismoides eschscholtzi* Huxley, 1859, *Bay Soc. London*, 60.

*Abyla quincunx* Chun, 1897, *Ergebn. Plankt. Exp.*, 2k. b. : 29.

*Abylopsis quincunx* Læns et van Riemsdijk, 1908, *Siboga Exped.*, 9: 21.

*Abylopsis eschscholtzi* Bigelow, 1911, *Mem. Mus. Comp. Zool. Harv.*, 38 (2): 226.

*Abylopsis eschscholtzi* Moser, 1925, *Dtsch. Südpol. Exped.*, 18: Zool., 9: 334.

*Abylopsis eschscholtzi* Totton et Bargmann, 1965, *Trustees of The British Museum London*, 218.

*Abylopsis eschscholtzi* 许振祖、张金标, 1978, *厦门大学学报*, 17 (4): 45.

*Abylopsis eschscholtzi* 张金标, 1984, *西太平洋热带水域浮游生物论文集*, 81 页.

## 形态特征

多营养体期：前泳钟体长 3.3—4.2 mm。约为后泳钟体长的 1/2，这是本种与方深杯水母的主要区别。钟体呈五角柱形，棱上有强的锯齿。泳囊侧管在泳囊 2/3 处不向顶弯曲成弧状，而是水平方向伸出，然后向下弯与泳囊口的环管相接。体囊较小，呈圆球形，顶端有一小盲枝，泳囊长圆筒形，顶端不达体囊小盲枝。

后泳钟体长 7.7—8.1 mm。有 5 条棱，泳囊口基部突起稍不对称，右腹齿比左腹齿大，背齿小。泳囊有 4 条排列规则的侧管（图 99）。

单营养体期：叶状体为四角柱形，侧面观呈 2 个四边形面，背面观呈正五角形，背面下侧棱与背上棱约相等，基横棱较高，下室顶部有一个 4 分枝叶状囊，其中 2 枝向两侧水平分出的叶状囊较细小不呈泡囊状，1 枝垂直向上的叶状囊不抵达叶状体顶部，另 1 枝向下伸的叶状囊不抵达三角突起下端。

采集地点 舟山外海，1959 年 4 月，陈伟等；东海（126°28'E—29°30'N），1978 年 6 月，高尚武等；粤东外海，1959 年 2 月，王金台等；西沙群岛的中建岛、珊瑚岛、东岛、永兴岛等，1978 年 4 月，洪惠馨等。

生活习性 东海主要栖息于 100 m 以浅水层；南海周年出现于南海中部和北部海区。大部分水域出现在 150 m (Alvarino, 1971)；在大西洋 100 m 上层最普遍 (Leloup et Henstchel, 1938)；在印度洋亚丁湾发现

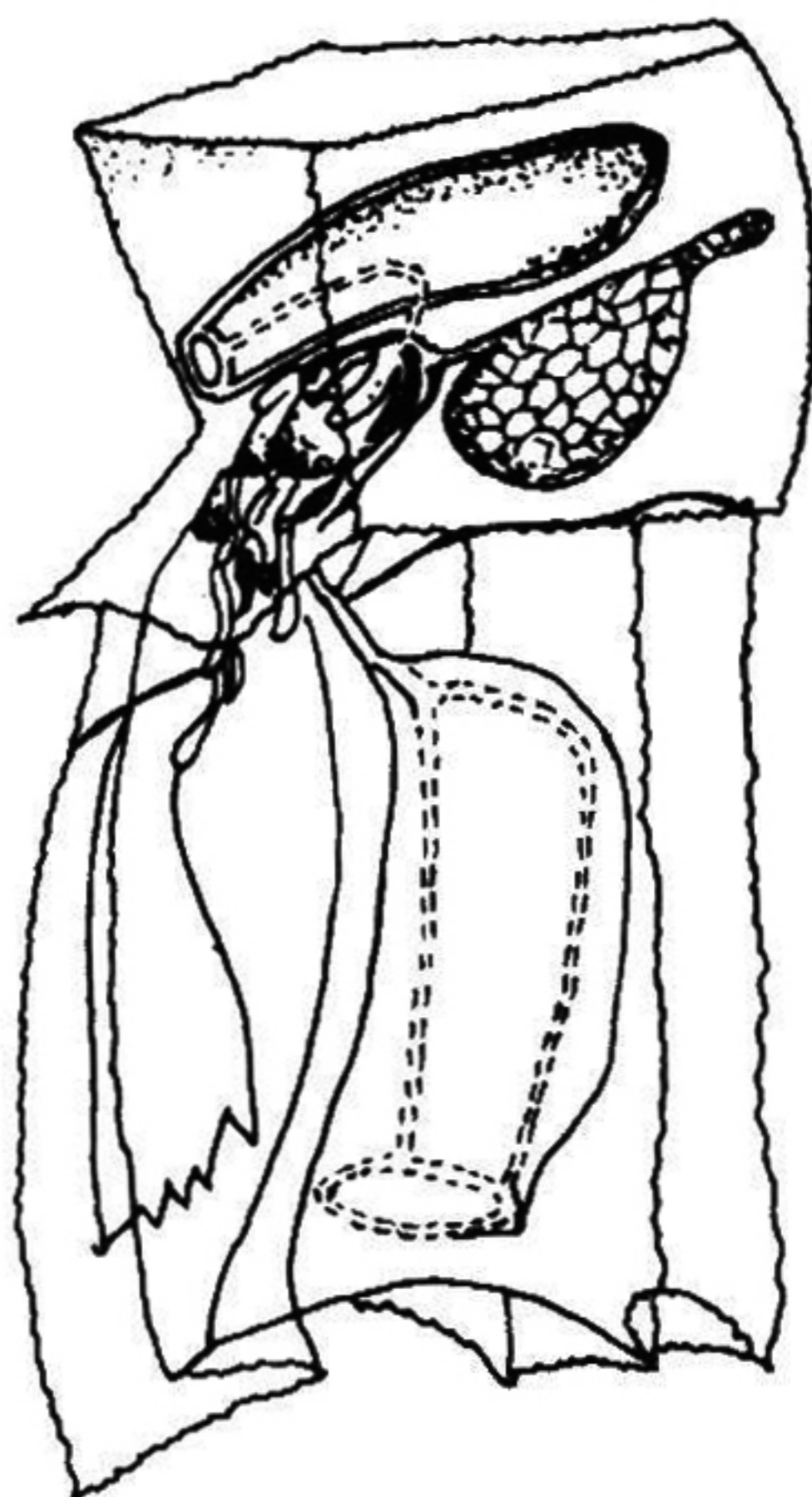


图 99 短深杯水母 *Abylopsis eschscholtzi* (Huxley) 前后泳钟体

于表层 (Totton, 1954); Pugh (1974) 认为本种主要生活于表层。

**地理分布** 东海、南海; 广泛分布于太平洋、印度洋和大西洋的赤道水域和中央水域, 红海, 地中海。

## XXVIII. 巴斯水母属 *Bassia* L. Agassiz, 1862

*Bassia* L. Agassiz, 1862, *Contr. nat. Hist. U. S. A.*, 4 (4): 371.

*Bassia* Chun, 1897, *Ergebn. Plankt. Exp.*, 2 k. b. : 32.

*Bassia* Bigelow, 1911, *Mem. Mus. Comp. Zool. Harv.*, 38 (2): 16.

*Bassia* Totton et Bargmann, 1965, *Trustees of The British Museum London*, 219.

*Bassia* 张金标, 1984, 西太平洋热带水域浮游生物论文集, 81 页.

*Abyla* Huxley, 1859, *Roy Soc. London*, 45.

*Abyla* Lens et van Riemsdijk, 1908, *Siboga Exped.*, 9 (38): 26.

多营养体期前泳钟体短角柱状, 各条边棱色较深, 有锯齿。腹面无中棱, 体囊圆球形, 没有顶盲枝, 泳囊全横倒, 位于干室上方; 后泳钟体呈四角柱状, 有 4 条棱, 泳囊口有 4 个基部齿; 单营养体期叶状体有 1 个顶棱, 叶状囊顶部膨大, 向下有 1 个细长分支, 没有向两侧水平分支。

本属记载只有 1 种。

### 78. 巴斯水母 *Bassia bassensis* (Quoy et Gaimard, 1834)

*Diphyes bassensis* Quoy et Gaimard, 1834, *Zool.*, 4: 91.

*Abyla bassensis* Huxley, 1859, *Roy Soc. London*, 45.

*Abyla bassensis* Lens et van Riemsdijk, 1908, *Siboga Exped.*, 9 (38): 26.

*Bassia bassensis*, 1911, *Mem. Mus. Comp. Zool. Harv.*, 38 (2): 229.

*Bassia bassensis* Totton et Bargmann, 1965, *Trustees of The British Museum London*, 219—220.

*Bassia bassensis* 高哲生、张志南, 1962, 山东海洋学院学报, 1: 81.

*Bassia bassensis* 洪惠馨, 1964, 上海水产学院论文集, 116 页.

*Bassia bassensis* 许振祖, 1965, 厦门大学学报, 12 (1): 101—102.

*Bassia bassensis* 洪惠馨、张士美, 1981, 厦门水产学院学报, 1: 14.

*Bassia bassensis* 张金标, 1984, 西太平洋热带水域浮游生物论文集, 81 页.

#### 形态特征

多营养体期: 前泳钟体长 2.8—3.2 mm。短五角柱形, 其长度约为后泳钟的 1/3, 各边棱色较深, 有锯齿。泳囊较短, 全横倒, 位于干室顶, 体囊圆球形, 顶端无盲枝, 干室顶位于体囊和泳囊之间, 其基部不突出。

后泳钟体长 7.3—8.9 mm。呈四角柱形, 有 4 条棱, 泳囊口有 4 个不对称齿突, 泳